

# Mitteilungsblatt

Ausgabe: Juni 2022

Informationen, Berichte und Mitteilungen aus dem Rathaus und dem Gemeindebereich

Liebe Bürgerinnen und Bürger,  
sehr geehrte Damen und Herren!

Nachfolgend möchte ich Ihnen mit diesem Informationsbrief wieder einen kleinen Überblick der aktuellen Entwicklung in der Gemeinde Edelsfeld geben und auf einige Termine hinweisen:

## Infoveranstaltung Fernwärme am Freitag, 24.06.2022 von 17:45 - 19:15 Uhr in der Turnhalle

**Bioenergie Edelsfeld GmbH**  
**WÄRME FÜR IHR ZUHAUSE**  
**Nahwärme Edelsfeld**  
Betreiber: Michael Rädle und Josef Margraf

Bezüglich der laufenden Planung einer Hack-schnitzelheizanlage mit Nahwärmeversorgung in Edelsfeld findet am **Freitag, 24. Juni 2022 von 17:45 Uhr bis 19:15 Uhr** in der Turnhalle der Sebastian-Kneipp-Grundschule in Edelsfeld eine Infoveranstaltung für alle Interessierten statt.

Dabei sollen neben der Vorstellung des Projekts auch offene Fragen geklärt werden.

Die Planung betrifft voraussichtlich folgende Straßenzüge:  
Amselweg, Auf der Höhe, Blumenstraße, Hirschbachstraße (teilweise), Königsteiner Weg, Niederändter Weg, Raiffeisenstraße, Sigraser Straße (teilweise), Schulstraße, Turnweg, Vögelaser Weg, Walleterstraße.

## Bürgerversammlung am Freitag, 24.06.2022 um 19:30 Uhr in der Turnhalle in Edelsfeld

Die diesjährige Bürgerversammlung findet für alle Ortsteile

am **Freitag, 24. Juni 2022 um 19:30 Uhr**

in der Turnhalle der Sebastian-Kneipp-Grundschule in Edelsfeld statt.

Neben einem Rückblick auf das vergangene Jahr erfolgt auch ein Ausblick auf die zukünftigen anstehenden Projekte wie z. B. Feuerwehrhausneubau, Freizeitanlage, Wertstoffhoferweiterung, Gewerbegebieterschließung, Glasfaserausbau oder die Schaffung weiteren Wohnraums.

Bitte nehmen Sie die Möglichkeit der Information und Diskussion wahr, es sind bestimmt auch für Sie einige interessante Themen dabei. Selbstverständlich können Sie bei der Veranstaltung auch Anträge oder Fragen stellen. Umfangreichere Anträge, die direkt bei der Bürgerversammlung behandelt werden sollen, sind mindestens drei Tage vor der Versammlung bei der Gemeindeverwaltung einzureichen.

### **SAG WAS - Gestalte die Zukunft deiner Heimat**

Gemeinsam haben Kreisjugendring Amberg-Sulzbach (KJR), Kommunale Jugendarbeit Amberg-Sulzbach (KoJa) und Integrierte Ländliche Entwicklung AOVE das Konzept für „SAG WAS - GESTALTE DIE ZUKUNFT DEINER HEIMAT“ entwickelt, mit dem Ziel, dass junge Menschen zwischen 12 und einschließlich 18 Jahren aktiv in ihrer Kommune mitwirken und sich an der Gestaltung ihrer Heimat beteiligen. Längerfristig soll dies die Identifikation der jungen Menschen mit der Region stärken und die Bleibeperspektive erhöhen.



Im Rahmen der Veranstaltung „SAG WAS“ am **Freitag, 08. Juli 2022 um 18 Uhr**, in der Turnhalle in Edelsfeld können die Jugendlichen aus dem Gemeindegebiet Kritik, Wünsche und Ideen u.a. zur Freizeitgestaltung und Infrastruktur in ihrer Gemeinde äußern. Zu dieser Veranstaltung erhalten die Jugendlichen eine persönliche Einladung.

Die Ergebnisse werden im Gemeinderat besprochen und realisierbare Vorschläge gemeinsam mit den Jugendlichen umgesetzt. Mit attraktiven coolen Preisen, die während der Veranstaltung verlost werden, möchten wir uns für die Teilnahme und das Mitwirken bei den Jugendlichen bedanken.

### **Holzverkauf - Selbstwerber gesucht**

Das Unwetter am 20. Mai 2022 hat die Bäume in den Gemeindewäldern stark in Mitleidenschaft gezogen. Bürgerinnen und Bürger, die Bedarf an Brennholz haben, können sich bei der Gemeindeverwaltung unter der Telefonnummer 09665 91 33 0 melden.

Die Aufarbeitung des Holzes müssen die Selbstwerber mit dem Revierförster Herrn Johann Renner unter der Handynummer 0173 5730736 abstimmen.

### **Neuer Service! Passbilder für Ausweisdokumente direkt im Rathaus**

Bürgerinnen und Bürger, die ein neues Ausweisdokument beantragen wollen, können jetzt das erforderliche biometrischen Passfoto direkt vor Ort im Rathaus anfertigen lassen. Ab sofort steht hierfür ein Fotoapparat im Einwohnermeldeamt zur Verfügung.

Hier können während der Öffnungszeiten des Rathauses biometrische Bilder ausschließlich für Personalausweise, Reisepässe, Kinderreisepässe und vorläufige Ausweise digital für 7 Euro erstellt werden. Unser neuer Service spart Ihnen Zeit und Geld!



## **Kinder in der Kindertageseinrichtung und steigende Einwohnerzahlen**



Bild: Gruber

Aktuell werden 100 Kinder in unserer Kindertageseinrichtung (Krippe und Kindergarten) betreut. Wir haben damit erstmals die 100-er Marke überschritten. Die Kinder werden von 14 Mitarbeiterinnen (Erzieherinnen, Kinderpflegerinnen und einer Auszubildenden) betreut.

Nicht nur die Kinderzahlen steigen stetig, auch bei den Einwohnerzahlen konnten wir Ende April mit 2004 Einwohnern mit Hauptwohnsitz im Gemeindegebiet einen neuen Höchststand erreichen.

## **Bebauungsplan Weißenberg Ost II**

Die Bauleitplanung für das neue Allgemeine Wohn-, Misch- und Gewerbegebiet konnte abgeschlossen werden.

Neben den Erweiterungsflächen für den Hutzelhof stehen vier gemeindliche Bauparzellen zur Verfügung.

## **Änderung Bebauungsplan Industriestraße**

Unmittelbar unterhalb unseres Seniorenheimes plant die SIBO Seniorenwohnheime, Immobilien, Bau- und Objektbetreuungs GmbH & Co. KG ein Wohnhaus mit insgesamt 14 rollstuhl- und behindertengerechten Wohnungen mit Anbindung an die Seniorenwohnanlage.

Neben sieben kleineren Wohnungen zum Teil für Mitarbeiter des Seniorenheims, stehen noch sieben weitere größere Wohnungen zur Verfügung. Es ist geplant, dass vier dieser barrierefreien Wohnungen von Ortsansässigen erworben werden können. Interessenten können sich bei der Gemeindeverwaltung melden.

Zur Verwirklichung dieses Bauvorhabens hat der Gemeinderat in seiner Sitzung am 11.05.2022 einen Aufstellungsbeschluss zur Änderung des Bebauungsplans gefasst. Die öffentliche Beteiligung läuft von 31.05.2022 bis 01.07.2022.

## **Feuerwehrhausneubau**

Mit der Planung für die Errichtung eines neuen Feuerwehrhauses am Kastanienweg in Edelsfeld wurde das Planungsbüro Hollweck Plan + Bau GmbH aus Rieden beauftragt. Die gemeindliche Arbeitsgruppe hat im Vorfeld u. a. durch Besichtigung mehrerer Feuerwehrhäuser die Konzeption erarbeitet. Das Gebäude soll als Holzbau errichtet werden und insgesamt vier Stellplätze erhalten. Aktuell wird vom Büro der erste Planentwurf erarbeitet.

## Weitere Nachbarschaftshelfer gesucht



Anfang August 2019 wurde die Nachbarschaftshilfe Edelsfeld offiziell ins Leben gerufen. Damit soll unseren Bürgerinnen und Bürgern bei Bedarf, auf kurzem und unbürokratischem Weg, Unterstützung angeboten werden. Hilfesuchende, ob Alt oder Jung, können sich telefonisch unter der Nummer **01 51 17 23 84 66** an die Koordinatoren der Nachbarschaftshilfe, Frau **Else Bär**, Herrn **Werner Renner** und Herrn **Hans Klann** wenden. Diese übernehmen die Einteilung und Koordination der Helfer.

Die ehrenamtlich tätigen Helfer übernehmen zum Beispiel Einkäufe, Fahrdienste zu Arzt oder Apotheke, das Gießen der Blumen oder die Pflege eines Grabes bei Abwesenheit, Hilfe am Computer oder kleineren Tätigkeiten im Haushalt und Garten, bieten Begleitung zum Gottesdienst oder Friedhof, unterstützen bei Behördengängen, übernehmen Besuchsdienste oder Kinderbetreuung.

Das Hilfsangebot ist kostenlos, lediglich für die Fahrten fällt ein geringer Fahrtkostenbeitrag an. Diese Kosten werden direkt mit dem ehrenamtlichen Helfer abgerechnet.

Ihre Anfragen und Daten werden selbstverständlich vertraulich behandelt, die Schweigepflicht steht für die Helfer an oberster Stelle.

Interessierte Bürger/innen, die gerne mithelfen wollen, melden sich bitte unter der Telefonnummer der Nachbarschaftshilfe oder im Rathaus bei Maria Held unter 09665 91 33-13.

## Feste und Veranstaltungen - vorübergehende gaststättenrechtliche Erlaubnis

### Jugendschutz - Onlineschulung

### Veranstaltungskalender

Sie planen demnächst eine Veranstaltung? Bitte denken Sie daran, rechtzeitig bei der Gemeinde einen Antrag auf Gestattung eines vorübergehenden Gaststättenbetriebes zu beantragen.

**Neu** ist hierbei, dass ab sofort ein Zertifikat über eine abgeschlossene Online-Schulung des Landratsamtes Amberg-Sulzbach zum Jugendschutz vorgelegt werden muss.

Auf der Seite [www.landkreis-as.de/jugendschutz](http://www.landkreis-as.de/jugendschutz) finden Sie hierzu weitere Informationen und den Zugang zu der ca. 20 Minuten dauernden Onlineschulung. Bei dieser Schulung bekommen Sie als Veranstalter wichtige Informationen zum Umgang mit Alkohol, dessen Ausschank bei Festen und praktische Verhaltenstipps. Im Anschluss an den bestandenen Onlinetest erhalten Sie ein personalisiertes Zertifikat, welches Sie sich direkt ausdrucken können. Das Zertifikat ist zwei Jahre gültig und dient zur Vorlage bei der Gemeinde oder einer Kontrolle.

Bitte teilen Sie uns unter der Telefonnummer 09665 9133 0 bereits bestehende bzw. geplante Termine zur Veröffentlichung im Veranstaltungskalender der Gemeinde mit.

## **Landrat Richard Reisinger händigt Ehrenzeichen des Bayerischen Ministerpräsidenten für Verdienste im Ehrenamt an Rudolf Gruber aus**



Bild: Landratsamt Amberg-Sulzbach

Ein echter Tausendsassa ist Rudolf Gruber. Ein „Zugroaster“, der seit nunmehr 25 Jahren in der Oberpfalz lebt und sich aktiv in die Gesellschaft einbringt und sich für das soziale Miteinander in seiner „Heimat“ engagiert.

Egal ob als Seniorenbeauftragter, Nachbarschaftshelfer, langjähriger Vorsitzender und Motor des Gartenbauvereins, als Nikolaus oder Lese-Opa im Kindergarten, Rudi Gruber ist „allerorts ein verlässlicher Aktivposten“, attestierte ihm Landrat Richard Reisinger.

Auch bei der Soldaten- und Reservisten-Kameradschaft Edelsfeld bringt sich Gruber seit vielen Jahren aktiv ein, ist darüber hinaus aber auch noch im Kirchenvorstand, als Lektor und auch im Ausschuss des Dekanatsbezirks Sulzbach-Rosenberg tätig.

„Hier werden Entscheidungen für alle Dekanatsangelegenheiten, wie zum Beispiel das Jugendhaus Knappenberg, getroffen und ich weiß, in diesem Ausschuss hat dein Wort Gewicht“, merkte der Landrat in seiner Laudatio an. Rudi Grubers Engagement für die Gesellschaft sei mehr als vorbildlich und ginge über das normale Maß hinaus, so das Lob Reisingers.

## **Öffentlicher Personennahverkehr - ÖPNV, Linie 457**

Ab 20.06.2022 gibt es einen Fahrplanwechsel der Linie 457 (Auerbach-Amberg - Amberg-Auerbach). Die Haltestelle „Riglashof“ entfällt. Zusätzlich aufgenommen wird die Haltestelle „Eberhardsbühl“. Die Haltestelle „Eberhardsbühl Abzweigung“ (an der Kreisstraße) bleibt ebenfalls bestehen.

## **Grundsteuerreform - Die neue Grundsteuer in Bayern**

Der Bayerische Landtag hat 2021 zur Neuregelung der Grundsteuer ein eigenes Landesgrundsteuergesetz verabschiedet.

Von 2025 an spielt der Wert eines Grundstücks bei der Berechnung der Grundsteuer in Bayern keine Rolle mehr. Die Grundsteuer wird in Bayern nicht nach dem Wert des Grundstücks, sondern nach der Größe der Fläche von Grundstück und Gebäude berechnet.

### **Wie läuft das Verfahren ab?**

Das bisher bekannte, dreistufige Verfahren bleibt weiter erhalten. Eigentümer/innen haben eine sog. Grundsteuererklärung abzugeben. Das Finanzamt stellt auf Basis der erklärten Angaben den sog. Grundsteuermessbetrag fest und übermittelt diesen an die Kommune. Die Eigentümer/innen erhalten über die getroffene Feststellung des Finanzamtes einen Bescheid, sog. Grundsteuermessbescheid. Der durch das Finanzamt festgestellte Grundsteuermessbetrag wird dann von der Kommune mit dem sog. Hebesatz multipliziert. Den Hebesatz bestimmt jede Kommune selbst. Die tatsächlich nach neuem Recht zu zahlende Grundsteuer wird den Eigentümer/innen durch den Grundsteuerbescheid von der Kommune mitgeteilt. Sie ist ab dem Jahr 2025 von den Eigentümer/innen an die Kommune zu bezahlen.

## Was bedeutet die Neuregelung für Sie?

Waren Sie am 1. Januar 2022 (Mit-)Eigentümer/in eines Grundstücks, eines Wohnobjekts oder eines Betriebs der Land- und Forstwirtschaft in Bayern? Dann aufgepasst:

Um die neue Berechnungsgrundlage für die Grundsteuer feststellen zu können, sind Grundstückseigentümer/innen sowie Inhaber/innen von land- und forstwirtschaftlichen Betrieben verpflichtet, eine Grundsteuererklärung abzugeben.

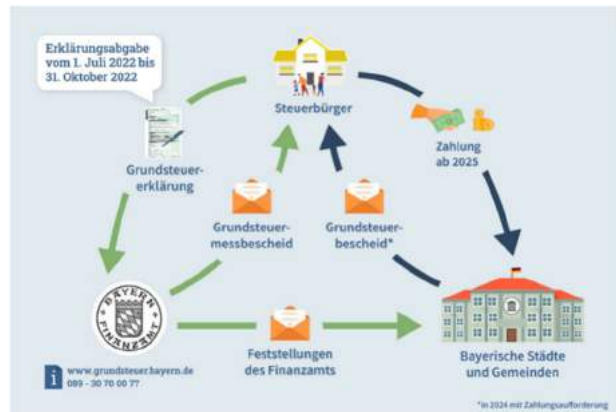
Hierzu wurden Sie durch Allgemeinverfügung des Bayerischen Landesamtes für Steuern im Frühjahr 2022 öffentlich aufgefordert.

Für die Erklärung sind die Eigentumsverhältnisse und die tatsächlichen baulichen Gegebenheiten am 1. Januar 2022 maßgeblich, sog. Stichtag.

## Was ist zu tun?

Ihre Grundsteuererklärung können Sie in der Zeit **vom 1. Juli 2022 bis spätestens 31. Oktober 2022** bequem und einfach **elektronisch** über das Portal **ELSTER - Ihr Online-Finanzamt** unter [www.elster.de](http://www.elster.de) abgeben.

Sofern Sie noch kein Benutzerkonto bei ELSTER haben, können Sie sich **bereits jetzt registrieren**. Bitte beachten Sie, dass die Registrierung bis zu zwei Wochen dauern kann.



Die bayerischen Grundsteuervordrucke zum Ausfüllen am PC sind ab sofort auf [www.grundsteuer.bayern.de](http://www.grundsteuer.bayern.de) freigeschaltet. Die Grundsteuervordrucke können ausgedruckt, anschließend unterschrieben und ab dem 1. Juli 2022 an das zuständige Finanzamt übermittelt werden. **Diese PC-Formulare dürfen nicht handschriftlich ausgefüllt werden, da dies zu Problemen beim späteren Scannen durch die Finanzverwaltung führen kann.**

Sollte eine elektronische Abgabe der Grundsteuererklärung für Sie nicht möglich sein, können Sie diese auch auf Papier einreichen. Die **Papiervordrucke** werden **ab dem 1. Juli 2022** in den Finanzämtern sowie in den Verwaltungen der Städte und Gemeinden in Bayern zur Verfügung gestellt.

Unter [www.grundsteuer.bayern.de](http://www.grundsteuer.bayern.de) finden Sie weitere Informationen zur Grundsteuer.

## Veranstaltungen für Bürgerinnen und Bürger ab 55 plus

Die beiden kirchlichen Gemeinden haben mit der politischen Gemeinde wieder ein Programm für Bürgerinnen und Bürger ab 55 plus erstellt.

Die ersten Veranstaltungen finden statt am:

- 30.06.2022 In 7-Meilen-Schritten durch die Geschichte (nicht nur des Frohnberg's) - Spielszenen in historischen Gewändern am Frohnberg in Hahnbach im Rahmen des Jubiläums „900 samma“
- 21.07.2022 Besuch der Fa. Lobinger Gartengestaltung in Neumühle
- 22.09.2022 „Seelische Gesundheit aus Sicht der Hildegard von Bingen“

## Neue Jagdpächter in den Jagdrevieren Weißenberg und Edelsfeld



Jagdrevier Weißenberg  
Bild: Klann



Jagdrevier Edelsfeld  
Bild: Renner

In den Jagdrevieren Weißenberg und Edelsfeld gab es zum 01.04.2022 einen Pächterwechsel.

Das Jagdrevier Weißenberg wird zukünftig von Kai Schuster und Markus Gradl (Unterstützer: Norbert Amann und Sebastian Riedl), das Revier Edelsfeld von Thomas Ritter und Andreas Beer bejagt. Der Vorstand der Weißenberger Jagdgenossenschaft weist darauf hin, dass die alten Hochsitze nicht von den neuen Jägern übernommen werden konnten und der Rückbau von den Jagdgenossen eigenverantwortlich überprüft werden muss.

Im Hinblick auf die Mahd bitten die neuen Jagdpächter der beiden Jagdreviere Weißenberg und Edelsfeld, dass sie von den Landwirten sobald wie möglich telefonisch über die betroffenen Flächen informiert werden, damit sie den Einsatz einer Drohne zur Kitzrettung planen können. Dies ist besonders wichtig, da aufgrund der steigenden Temperaturen am Tag das Zeitfenster zum Einsatz der Wärmebildkamera begrenzt ist und bereits in der Nacht davor bzw. in den frühen Morgenstunden die Flächen vor dem Mähen befliegen werden müssen.

## Fundsachen: gesucht - gefunden

Im Fundbüro der Gemeinde Edelsfeld liegen derzeit diverse Fundsachen. Bitte geben Sie Fundsachen bei der Gemeindeverwaltung ab, erkundigen Sie sich bei uns, falls Sie etwas verloren haben, oder informieren Sie sich auf der Homepage.

## Verkauf Heimatbücher, Kochbücher, Notfalldose



In der Gemeindeverwaltung liegen folgende Bücher/Geschenke aus, die Sie gerne erwerben können, evtl. als Präsent oder auch für Sie selbst.

Heimatbuch der Gemeinde Edelsfeld: 19,80 €

AOVE Schmankerlbücher: je 5,00 €

- Beerenstark
- Wild und Gesund
- Karpfen und Konsorten

(Setpreis für alle 3 Ausgaben 12,00 €)

Notfalldose: 2,00 €



### **Präventionskampagne zum Thema Schockanrufe**

Schockanrufer erbeuten mit erfundenen Horrorgeschichten häufig hohe Geldsummen und zocken meist ältere Personen immer wieder dreist ab. Neben dem finanziellen Verlust haben die Opfer oftmals auch psychisch enorm darunter zu leiden. Hierbei handeln die Täter geschickt und täuschen dabei die Identität Ihrer Angehörigen, Freunde oder auch von Amtsträgern (Polizei, Staatsanwälte...) vor. Sie nutzen dieses Vertrauensverhältnis aus, um an Ihr Vermögen zu gelangen. Am Telefondisplay werden oftmals echte Rufnummern angezeigt, die jedoch vorgetäuscht sind.

### **Deshalb rät die Polizei**

Wenn die Identität der anrufenden Person nicht zweifelsfrei feststeht, Sie Angst verspüren und sich unter Druck gesetzt fühlen, beachten Sie bitte folgende Hinweise:

- Beenden Sie das Telefonat sofort
- Sprechen Sie am Telefon nicht über persönliche und finanzielle Verhältnisse
- Übergeben Sie kein Geld oder Wertgegenstände
- Verständigen Sie sofort die Polizei unter der Notrufnummer 110
- Drücken Sie nicht auf die Wahlwiederholungstaste, wenn im Display 110 erscheint
- Sprechen Sie mit Angehörigen und Bekannten über das Phänomen. Sie helfen damit, weitere Betrügereien zu verhindern!



Rufen Sie uns gerne an, wir beraten Sie gern!

Weitere Informationen auch zu anderen Themenbereichen erhalten Sie bei der Kriminalpolizeilichen Beratungsstelle, Kriminalpolizei Amberg, Kümmerbrucker Str. 1a in 92224 Amberg Tel.:09621/890-275

Informieren Sie sich auch unter [www.edelsfeld.de](http://www.edelsfeld.de), [www.facebook.com/edelsfeld](https://www.facebook.com/edelsfeld) oder [www.instagram.com/gemeinde\\_edelsfeld](https://www.instagram.com/gemeinde_edelsfeld). Hier finden Sie Aktuelles, Bekanntmachungen, Veranstaltungstermine und vieles mehr.

Mit den besten Grüßen und bleiben Sie gesund!

Ihr Bürgermeister

Hans-Jürgen Strehl